

CIDADE DE SAPUCAIA DO SUL
INSTRUÇÕES GERAIS

- 1 - Este caderno de prova é constituído por 40 (quarenta) questões objetivas.
- 2 - A prova terá duração máxima de 04 (quatro) horas.
- 3 - Para cada questão, são apresentadas 04 (quatro) alternativas (a – b – c – d).
APENAS UMA delas responde de maneira correta ao enunciado.
- 4 - Após conferir os dados, contidos no campo Identificação do Candidato no Cartão de Resposta, assine no espaço indicado.
- 5 - Marque, com caneta esferográfica azul ou preta de ponta grossa, conforme exemplo abaixo, no Cartão de Resposta – único documento válido para correção eletrônica.

a c d
- 6 - Em hipótese alguma, haverá substituição do Cartão de Resposta.
- 7 - Não deixe nenhuma questão sem resposta.
- 8 - O preenchimento do Cartão de Resposta deverá ser feito dentro do tempo previsto para esta prova, ou seja, 04 (quatro) horas.
- 9 - Serão anuladas as questões que tiverem mais de uma alternativa marcada, emendas e/ou rasuras.
- 10 - O candidato só poderá retirar-se da sala de prova após transcorrida 01 (uma) hora do seu início.

BOA PROVA!

CONHECIMENTOS ESPECÍFICOS

- 1.** Dentro das perspectivas contemporâneas de educação musical, temos a utilização do repertório cotidiano dos estudantes nas atividades de sala de aula. Para isso, um professor de música se depara com determinada música que está muito aguda para seu grupo de estudantes cantores. Para resolver isso, a música em questão, que está na tonalidade de Lá Maior, deve ser transposta em três tons abaixo.

Em qual tonalidade a música passará a ser executada neste caso?

- a) Mi Menor.
- b) Dó[#] Maior.
- c) Mi^b Maior.
- d) Ré Maior.

- 2.** Ao analisar a tonalidade de uma música para uma prática em conjunto, uma professora de música percebe que seus estudantes tocam a mesma canção em tons vizinhos. Embora sejam semelhantes, um dos estudantes (1) toca no tom vizinho direto correspondente que se inicia com a subdominante do que o outro estudante (2) toca.

Se o estudante 2 toca na tonalidade Dó Maior, em qual tonalidade o estudante 1 toca a canção?

- a) Fá Maior.
- b) Dó menor.
- c) Lá menor.
- d) Sol Maior.

- 3.** Uma aluna está estudando a estrutura harmônica de uma música que quer apresentar para a professora em sua próxima aula. Para facilitar sua memorização, ela compreende que a estrutura harmônica é formada pelos acordes dos I, IV e V graus da escala de Ré Maior.

Quais são os acordes utilizados na música que está sendo estudada?

- a) Ré Maior, Sol Maior e Lá Maior.
- b) Ré Maior, Mi menor e Lá Maior.
- c) Sol Maior, Si menor e Dó[#] Maior.
- d) Ré Maior, Mi menor e Fá[#] menor.

- 4.** Keith Swanwick propõe, na década de 1970, um modelo de educação musical em que os conteúdos de música no ambiente escolar sejam abordados de maneira integral. Esse modelo ficou conhecido como *CLASP* – ou *TECLA*, em tradução para o português.

Qual das alternativas abaixo apresenta uma etapa das abordagens propostas no modelo *TECLA*, de Swanwick?

- a) Tradução.
- b) Exposição.
- c) Técnica.
- d) Abordagem.

5. O samba surge em um contexto urbano brasileiro, a partir de diversas influências de outras manifestações musicais de origem africana e afro-brasileira. Nos encontros na casa de Tia Ciata, surgiu uma obra de criação coletiva, feita por um grupo de velhos foliões baianos e de gente da moderna baixa classe média carioca. Essa obra, lançada em 1917, foi o marco do surgimento do samba enquanto música cultivada conscientemente, no formato em que conhecemos hoje.

Qual é o nome da composição de samba consagrada como primeiro registro desse gênero musical?

- a) No terreiro.
 - b) Encantado.
 - c) Pelo telefone.
 - d) Nas ondas do rádio.
6. Em uma época em que ainda não havia o disco ou o rádio, os conjuntos de tocadores de flauta, violão e cavaquinho foram considerados as orquestras à disposição das populações menos abastadas. Nesse contexto, surgiu um gênero que pode ser considerado como a primeira música urbana caracteristicamente brasileira. Essa música instrumental exigia de seus intérpretes uma exímia habilidade técnica.

A alternativa que indica, corretamente, o gênero musical a que se refere o texto é:

- a) choro.
 - b) samba.
 - c) pagode.
 - d) modinha.
7. Em uma perspectiva de educação musical que observa a diversidade e a multiplicidade de contextos e possibilidades de práticas musicais, é preciso buscar modos de ensinar em que possam ser criados espaços para que os alunos encontrem e construam significados próprios para suas práticas musicais.

Qual alternativa descreve uma perspectiva de educação musical que ultrapasse uma postura de professor "caixa postal", ou seja, aquela em que o educador somente reproduz parâmetros curriculares tradicionais?

- a) Desenvolver aulas de instrumento musical centradas em currículos clássicos, que já possuem valor pedagógico reconhecido nos meios acadêmicos mais consagrados.
- b) Usar repertório com significado e ligação pessoal com o estudante de música, a fim de proporcionar experiências mais significativas de aprendizado musical.
- c) Direcionar o aluno ao uso de repertório europeu, que por natureza é mais evoluído e adequado ao desenvolvimento estético dos estudantes.
- d) Deixar os estudantes livres, sem observar o aprendizado de princípios musicais como técnica, acordes, afinação ou qualquer outro semelhante.

8. Instrumentos transpositores são aqueles construídos em tamanhos diferentes, em que o comprimento do tubo varia. Isso faz com que eles produzam, na mesma posição, sons de alturas diferentes. Por isso, o som ouvido será de uma altura diferente do que está escrito na partitura.

Em todas as alternativas a seguir estão listados instrumentos transpositores, **EXCETO**:

- a) corne inglês.
- b) trompete.
- c) flautim.
- d) flauta transversal.

9. Leia o fragmento:

A proposta pedagógica da _____ foi criada por professores da Universidade de Brasília na década de 1970. Ela era oferecida tanto para os alunos iniciantes do curso de música como para estudantes de outras áreas e tinha por objetivo ensinar práticas musicais por meio de uma proposta criativa. Por trabalhar com qualquer tipo de som, os sons-ruídos gerados pelos alunos eram organizados de forma compositiva, colocando-os imediatamente dentro do processo de fazer música sem preconceitos estilísticos.

O nome da ação didática que preenche corretamente a lacuna é:

- a) Oficina de Música Corporal.
- b) Oficina Básica de Música.
- c) Oficina de Métodos Ativos.
- d) Oficina de Técnicas de Musicalização.

10. Na história da música, o período Barroco é compreendido do século XVII até a metade do século XVIII. Nesse período, se desenvolveram determinadas formas de organização musical, com a consolidação de novos recursos de harmonia e forma. Um dos compositores mais significativos do período é Johann Sebastian Bach, que criou obras representativas nas mais variadas formas musicais, com a utilização singular de estruturas contrapontísticas.

Essas estruturas criam texturas harmônicas, utilizando uma técnica chamada de

- a) polifonia.
- b) monofonia.
- c) disfonia.
- d) cacofonia.

11.O canto orfeônico representou uma importante experiência no contexto da educação musical escolar, ao proporcionar a sua institucionalização em âmbito nacional. Entretanto, ao situar histórica e socialmente essa prática, alguns aspectos se destacam. À luz dos estudos contemporâneos em educação musical, é correto afirmar que:

- I. A proposta da implementação do canto orfeônico foi elaborada por Heitor Villalobos e implementada no governo Getúlio Vargas.
- II. A prática em questão, embora tenha sido uma proposta de grande importância para a Educação Musical, principalmente por propor sua implementação em toda a rede de educação básica nacional, enfrentou a falta de disponibilidade de professores de Música especializados na área.
- III. A implementação do canto orfeônico ocorreu em nível nacional. Esse processo foi facilitado pelos altos índices de alfabetização e pela característica majoritariamente urbana da população daquele período.
- IV. O programa do canto orfeônico, embora importante para o cenário da educação musical escolar, contou com um aparato de mecanismos de um regime autoritário para concretizá-lo na prática escolar.

Estão corretas apenas as afirmativas

- a) I, II e IV.
- b) I e IV.
- c) II e III.
- d) II, III e IV.

12.Com relação à educação musical, há precedentes históricos e considerações filosóficas sobre música que são relevantes à cultura e parecem ter suas raízes na Grécia Antiga. Pitágoras considerava a música como a expressão da harmonia, e esta se explicava por meio de proporções numéricas.

De acordo com a história da educação musical, analise as afirmativas abaixo e marque V, para as sentenças verdadeiras, e F, para as falsas.

- () Sócrates, Platão e Aristóteles consideraram os efeitos da música no corpo e alma do ser humano e apoiaram decisivamente a inclusão da música no currículo escolar da Grécia Antiga.
- () Lutero, Calvino e Comenius escreveram extensivamente sobre música e defendiam o aspecto importante desta na educação individual.
- () A função da música, na Era Medieval, foi de servir aos interesses da Igreja, e foi usada como instrumento educacional. Até a Renascença, a música continuou a manter importante papel na educação.
- () Pestalozzi, Froebel e Spencer discordaram que a música fosse aspecto importante na educação individual e como parte essencial de uma educação formal.

A sequência correta, de cima para baixo, é:

- a) V – F – V – F.
- b) F – F – F – V.
- c) V – V – V – F.
- d) F – V – F – V.

13.A música, enquanto manifestação artística, é um fenômeno universal, mas também possui características determinadas socialmente. Isso significa que, embora a música seja a arte constituída por sons e silêncios organizados no tempo, ela é culturalmente construída, diferenciando-se de uma sociedade para outra.

Com base no exposto, considere as afirmações a seguir:

- I. A música, em seus primórdios, era parte de rituais comunitários. Assim, ela integrava diversos momentos e elementos presentes na vida grupal. Por isso, é considerada também um fenômeno social.
- II. Abordagens que consideram o cotidiano dos estudantes não podem ser tomadas a sério dentro das práticas de educação musical, principalmente dentro do ambiente escolar formal, por conta da diversidade de estudantes em sala de aula.
- III. A educação musical tem sido historicamente influenciada pela implantação do eurocentrismo como única fonte válida de conhecimento, causando um vácuo com relação à valorização da diversidade musical brasileira. Uma abordagem mais inclusiva compreende a inserção de repertórios afro-brasileiros e indígenas.
- IV. As práticas pedagógicas musicais e os repertórios trabalhados devem ser padronizados em todo o território nacional, para evitar que os contextos regionais limitem os conhecimentos dos estudantes.

Estão corretas apenas as afirmativas

- a) I, II e IV.
- b) I e III.
- c) II, III e IV.
- d) II e IV.

14.A música e seu ensino foram peças fundamentais na colonização do Brasil através dos padres jesuítas, que acabaram por implementar as primeiras propostas pedagógicas em educação musical, em que as crianças indígenas das missões católicas eram treinadas e aprendiam música europeia.

Sobre a história da música na cultura brasileira, leia as afirmativas abaixo:

- I. O ensino de música tinha uma função importante: impor a cultura do colonizador. Para isso, era preciso sobrepor a cultura dos colonizados e inserir a cultura europeia.
- II. O ensino de acordeom e harpa atua no campo social desde o Brasil colônia, como diferenciador de status, em uma concepção colonial de irmandade da música erudita europeia à música brasileira, em desenvolvimento.
- III. Com a chegada de D. João VI, amante de música, a configuração artística e musical brasileira se desenvolveu bastante, aumentando, consideravelmente, o número de professores de música, em especial, de piano.
- IV. Não há dúvida de que o estudo do piano e o domínio da língua francesa surgiram como valores elitizantes indispensáveis às famílias tradicionais e abastadas, ao longo da história do Brasil-colônia.

Estão corretas as afirmativas

- a) I, III e IV, apenas.
- b) II, III e IV, apenas.
- c) I e II, apenas.
- d) I, II, III e IV.

15. Renascimento é o termo habitualmente utilizado para referir-se à arte dos séculos XV e XVI, principalmente na Itália. Nesse período, são retomados valores da Antiguidade Clássica, na formação de um crescente antropocentrismo.

Qual dos compositores abaixo é representante do Renascimento na história da música?

- a) Johann Sebastian Bach.
- b) Ludwig Van Beethoven.
- c) Claude Debussy.
- d) Giovanni Pierluigi da Palestrina.

16. Leia o fragmento:

A Educação Musical é uma atividade detentora de potencialidades que podem transformar o sujeito no contexto social, sendo a criatividade um dos elementos vitais desse processo. No Brasil, há pesquisas que procuram compreender como as práticas criativas vinculam-se à Educação Musical e destaca-se a importância desses processos no percurso de aprendizagem do estudante no contexto escolar.

Das afirmativas abaixo, indique a única **INCORRETA** sobre a história da Educação Musical no Brasil.

- a) Os processos pedagógico-musicais estabelecidos na Europa, durante o século XX, paulatinamente, ganharam visibilidade no contexto brasileiro.
- b) No cenário da Educação Musical, destaca-se Villa-Lobos, que considera a criatividade em algumas de suas propostas pedagógico-musicais.
- c) A dimensão de Villa-Lobos como educador destaca-se por contribuir, por meio do Canto Orfeônico, e por enfatizar o desenvolvimento de grupos vocais.
- d) Villa-Lobos foi o primeiro no Brasil a utilizar o solfejo, por meio do sistema relativo, para a aprendizagem musical de crianças.

17. A forma sonata é um tipo de composição instrumental que não possuía, em sua origem, um esquema formal preestabelecido. Entretanto, no período Clássico, seu formato se consolidou, passando a apresentar 3 ou 4 andamentos.

A forma sonata clássica se caracteriza por apresentar seções com exposição,

- a) fuga, desenvolvimento e conclusão.
- b) desenvolvimento, reexposição e coda.
- c) *ricercare*, reexposição e coda.
- d) suíte, desenvolvimento e coda.

18. Murray Schafer foi um compositor que desenvolveu na educação musical um conceito determinante para a conscientização sonora dos alunos e a criação de novas propostas de apreciação musical e composição. Esse conceito, posteriormente, proporcionou o desenvolvimento da ecologia acústica.

Como esse conceito é chamado?

- a) Composição estrutural.
- b) Música inclusiva.
- c) Paisagem sonora.
- d) Música natural.

19. Carl Orff foi um compositor alemão que criou um método de educação musical voltado para crianças. Nessa proposta, acredita-se que a compreensão do fenômeno musical deve vir depois da experiência com a prática musical.

É um dos princípios do método Orff:

- a) utilização de um conjunto de instrumentos relacionados à música erudita, principalmente, relacionados a práticas orquestrais.
- b) vivência do ritmo enquanto elemento básico da prática musical, por meio da palavra falada, de gestos e do movimento corporal.
- c) uso exclusivo de repertório erudito europeu, uma vez que esse é o único repertório adequado para a educação musical formal dos estudantes.
- d) impedimento do desenvolvimento da improvisação, pois é necessário que os alunos desenvolvam conhecimentos musicais específicos antes de elaborar essas práticas.

20. Keith Swanwick desenvolveu uma teoria de educação musical que alia estudos de literatura com a prática musical em diferentes vertentes. Dentre os princípios que desenvolvem a prática musical, está a composição.

Na perspectiva desse autor, como a composição pode ser desenvolvida?

- a) Somente de composições instrumentais, baseadas em canções de referência do repertório tradicional mundial.
- b) Apenas em formato de rearranjo de músicas tradicionais folclóricas, específicas para o aprendizado musical.
- c) Também com práticas musicais que incluam formas de improvisação, brincadeiras musicais ou respostas a padrões musicais simples.
- d) Preferencialmente, na forma de composições complexas, de músicas em formatos eruditos tradicionais como sonatas e concertos.

21. Keith Swanwick elabora uma reflexão sobre as dimensões da avaliação musical. Segundo o autor, existe uma problemática ao avaliar alunos a partir de obras com diferentes níveis técnicos de execução. Para solucionar essa questão, o autor propõe analisar o trabalho dos estudantes ao se concentrar nos resultados visíveis dos processos de aprendizado musical. Esses resultados visíveis são chamados pelo autor de camadas observáveis.

Como o autor nomeia as camadas observáveis da avaliação em música?

- a) Técnica, execução, literatura e composição.
- b) História, teoria, manutenção e harmonia.
- c) Prática, composição, reflexão e teoria.
- d) Materiais, expressão, forma e valor.

22.A Lei nº 9.394, de 1996, é a Lei de Diretrizes e Bases da Educação Nacional, a qual disciplina a educação escolar que se desenvolve, predominantemente, por meio do ensino em instituições próprias.

Quanto ao ensino de arte, a LDB determina que:

- I. O ensino da arte, especialmente em suas expressões regionais, constituirá componente curricular obrigatório da educação básica.
- II. O ensino da música nacional constituirá componente curricular complementar integrado à proposta pedagógica da escola, sendo obrigatório por, no mínimo, 2 (duas) horas mensais.
- III. Os conteúdos referentes à história e cultura afro-brasileira e dos povos indígenas brasileiros serão ministrados no âmbito de todo o currículo escolar, em especial nas áreas de educação artística e de literatura e história brasileiras.
- IV. Apenas o ensino da música, especialmente em suas expressões regionais, constituirá componente curricular obrigatório da educação básica.

Estão corretas apenas as afirmativas

- a) I, II e III.
- b) III e IV.
- c) I e II.
- d) I e III.

23.A lei nº 11.769/2008 dispõe sobre a obrigatoriedade do ensino de música na escola. Essa legislação traz consigo uma série de desafios para a sua implementação na educação básica.

Qual descrição abaixo representa um dos principais desafios da obrigatoriedade da música na educação básica?

- a) A necessidade de orquestras escolares para a execução de aulas de música na escola.
- b) A precariedade de recursos em parte considerável das escolas de educação básica.
- c) O excesso de profissionais da área de educação musical formados todos os anos.
- d) As exigências do currículo nacional unificado de educação musical.

24.A BNCC do Ensino Médio organiza aprendizagens essenciais por área de conhecimento, que integram dois ou mais componentes curriculares, sendo elas: Linguagens e suas Tecnologias, Matemática e suas Tecnologias, Ciências da Natureza e suas Tecnologias, Ciências Humanas e Sociais Aplicadas.

Sabendo que a arte está na área das Linguagens e suas Tecnologias, o seu foco para o Ensino Médio, conforme a BNCC, deve ser:

- a) criar e apreciar diversas manifestações artísticas e culturais, a partir do uso das mídias digitais, onde a rica produção cultural atual pode ser acessada com facilidade.
- b) apreciar e participar de diversas manifestações artísticas, ampliando a autonomia, a capacidade crítica, o protagonismo e a autoria.
- c) consolidar e reativar as aprendizagens do ensino fundamental, centrando-se no conhecimento e análise das diferentes linguagens artísticas, a fim de reconhecer artistas e autores.
- d) conhecer e apreciar o vasto repertório linguístico e musical brasileiro, ampliando a capacidade crítica, para a aprendizagem de critérios e valores que definem o que é ou não uma boa produção musical.

25. Os Institutos Federais são instituições de ensino pluricurriculares e *multicampi*, que podem ofertar Educação Profissional e Tecnológica em todos os seus níveis e formas de articulação com os demais níveis e modalidades da Educação Nacional. Os IFs são regidos por documentos específicos, sendo um deles as Diretrizes Curriculares Nacionais Gerais para a Educação Profissional e Tecnológica.

De acordo com essas Diretrizes, os Cursos Técnicos Integrados ao Ensino Médio oferecidos nos IFs devem se caracterizar por oferta

- a) somente a quem já tenha concluído o Ensino Fundamental, de modo a conduzir o estudante à habilitação profissional técnica, ao mesmo tempo em que conclui a última etapa da Educação Básica.
- b) a quem ingressa no Ensino Médio ou já o esteja cursando, efetuando-se matrículas distintas para cada curso, seja em unidades de ensino da mesma instituição ou em distintas instituições e redes de ensino.
- c) concomitante complementar, desenvolvida simultaneamente em distintas instituições, mas integrada no conteúdo, mediante a ação de convênio para a execução de projeto pedagógico unificado.
- d) com possibilidade de subsequência, de modo a conduzir o estudante à habilitação profissional técnica, logo após ter concluído a última etapa da Educação Básica.

26. As Diretrizes Curriculares Nacionais para o Ensino Médio são normas que contemplam os princípios e fundamentos definidos na legislação para orientar as políticas públicas educacionais da União, dos Estados, do Distrito Federal e dos Municípios na elaboração, planejamento, implementação e avaliação das propostas curriculares para oferta do Ensino Médio. Segundo esse documento, os sistemas de ensino devem buscar adequar os currículos às necessidades dos estudantes e do meio social.

Conforme essas Diretrizes, algumas formas de fazer isso são:

- I. garantir liberdade, autonomia e responsabilidade às unidades escolares, fortalecendo sua capacidade de concepção, formulação e execução de suas propostas pedagógicas.
- II. promover a participação da comunidade, mediante mecanismos e alternativas de organização institucional que possibilitem respeito à identidade própria de adolescentes, jovens e adultos.
- III. promover a organização dos tempos escolares, a fim de atender os interesses dos estudantes em seus processos de aprendizagem, sendo que essa organização pode ser em séries anuais ou períodos semestrais, entre outros.
- IV. fomentar a criação de cursos curtos e intermitentes nas unidades escolares, a fim de que os estudantes possam ter opções de formação, caso desejem manter matrícula ativa por mais de 4 anos.

Estão corretas apenas as afirmativas

- a) I e II.
- b) II e IV.
- c) I, II e III.
- d) III e IV.

27. A BNCC do Ensino Médio apresenta uma lista de competências específicas de cada área do conhecimento, considerando a articulação com a Educação Básica e com o Ensino Fundamental. Das competências específicas listadas para a área de Linguagens e suas Tecnologias, a competência 6, reproduzida abaixo, está relacionada à área da Arte.

Apreciar _____ as mais diversas produções artísticas e culturais, considerando suas características _____, regionais e globais, e mobilizar seus conhecimentos sobre as linguagens artísticas para dar _____ e (re)construir produções autorais individuais e coletivas.

As sequência de palavras que preenchem, corretamente, a sentença, completando-a, é:

- a) esteticamente – locais – significado.
- b) corretamente – formais – significado.
- c) esteticamente – formais – expressão.
- d) corretamente – físicas – expressão.

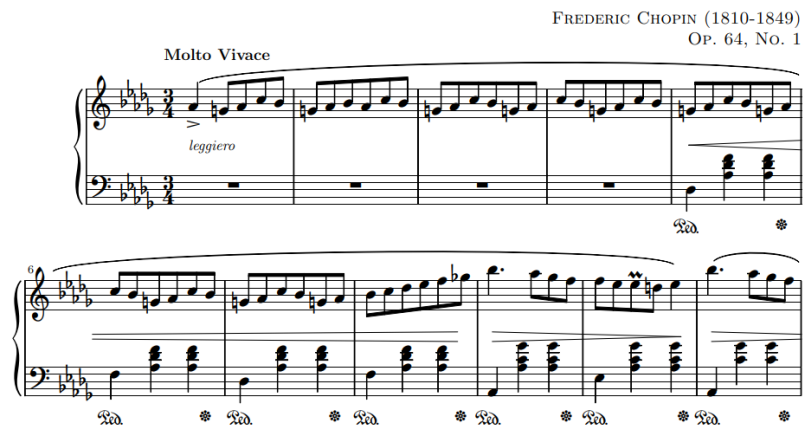
28. O modelo TECLA (em inglês CLASP), de K. Swanwick, é uma proposta de educação musical muito difundida.

Que tipos de informações e conhecimentos fazem parte do item literatura nessa abordagem?

- a) Literatura corresponde exclusivamente aos estudos históricos sobre o repertório trabalhado.
- b) Literatura corresponde somente aos estudos teóricos que ocorrem de forma concomitante às práticas desenvolvidas, mas não necessariamente relacionados a elas.
- c) Literatura oferece aos alunos informações sobre elementos que são observados nas práticas, como definições de termos musicais e sinais de notação.
- d) Literatura corresponde a análises escritas em que o estudante reflete sobre o papel do repertório em seu cotidiano.

29. Considere o trecho da *Valsa do Minuto* (Frederic Chopin) reproduzido a seguir.

FIGURA 1: Valsa do Minuto (F. Chopin)
Valse
'Minute Waltz'



FONTE: site Domínio Público
Disponível em: <<http://www.dominiopublico.gov.br/download/texto/pm000842.pdf>>.
Acesso em: 29 set. 2024.

Analisando os elementos representados na escrita musical da obra, em uma abordagem que siga o modelo TECLA (CLASP), qual item poderia ser abordado na literatura?

- Armadura de clave na tonalidade de Ré^b Maior.
- Características estruturais do período Renascimento.
- Estrutura de valsas em compassos quaternários.
- Análise da forma rondó no período Barroco.

30. A noção de corporalidade musical possibilita reconhecer a personalidade de musicistas diante da execução musical, sustentando-se em diálogos críticos com a tradição tanto erudita quanto popular, e fomenta as ferramentas contemporâneas de análise que tensionam os determinismos do corpo como mero executante musical, e não produtor excepcional e autêntico, em identidades e alteridades.

A alternativa que **NÃO** apresenta relação com a corporalidade musical é:

- A corporalidade musical assume que, na Arte, pode haver certa transgressão que possibilita fluxos de sentidos, havendo um "excedente de linguagem" que não é nem simples reprodução, nem espontaneísmo.
- A corporalidade musical demanda uma análise sociocultural dos fazeres musicais em pormenorizações situacionais, como atitudes, concepções e percepções musicais nos modos de fazer música.
- A noção de corporalidade musical possibilita compreender, sociocultural e interdisciplinarmente, que as relações de ensino se dão mediante corpos e musicalidades que podem constituir também sentidos musicais.
- A noção de corporalidade musical indica que relações disputáveis e hierarquizáveis permitem a ausência da ambiguidade e demarcam a carência performática nos modos de fazer música.

31. A produção de sons vocais pelo corpo humano ocorre pela ligação dos mecanismos de respiração e fonação. Ela pode ser descrita em quatro funções mecanicistas: um sistema de energização, um sistema vibratório, um sistema de ressonância e um sistema articulatório.

Nesses sistemas, são usados, entre outros, respectivamente:

- a) um sistema de inspiração localizado no torso, o estômago, o pulmão, o esôfago e a laringe, incluindo órgãos do sistema circulatório e sensorial.
- b) um sistema de inspiração e expiração abrigado na cabeça e no torso, utilizando órgãos dos sistemas respiratório e digestório.
- c) o estômago, o pulmão, o esôfago e a laringe, incluindo estruturas específicas do sistema tegumentar e sensorial.
- d) o pulmão, o esôfago, a laringe e as cavidades de ressonância, utilizando, ainda, órgãos do sistema linfático e circulatório.

32. É importante que cantores observem a qualidade da emissão do som na prática do canto. Para isso, é necessário observar vários fatores como respiração e articulação. Entre esses fatores, é essencial observar a qualidade do chamado início vocal.

Assim sendo, analise as afirmações abaixo, marcando V, para as sequências verdadeiras, e F, para as falsas.

- () O início suave se caracteriza pela prevalência de menor pressão durante a emissão do som. Também é chamado de início aspirado, gerando um som semelhante a um sussurro.
- () O ataque duro é caracterizado pela aproximação das pregas vocais antes da fonação. Ele é endossado como prática pedagógica padrão no estudo do canto.
- () O início equilibrado ocorre com um fechamento glótico modificado por uma abertura estreita antes da fonação, gerando um som de melhor qualidade.

A sequência correta, de cima para baixo, é:

- a) F – V – F.
- b) V – F – F.
- c) F – V – V.
- d) V – F – V.

33. Com relação ao término da emissão vocal, há três categorias: o término suave, o término duro e o término equilibrado.

Com base no exposto, analise as afirmações a seguir, que relacionam os tipos de término vocal e suas características, marcando V, para as sequências verdadeiras, e F, para as falsas.

- () No término suave, acontece a ruptura abrupta do som. Isso ocorre por conta do fechamento gradual da glote durante a terminação da fonação.
- () No término duro, o grau de fechamento da glote aumenta subitamente.
- () No término equilibrado, não há mudança no nível dinâmico de emissão do som. Assim, se gera-se um som final que não se aproxima nem do sussurro, nem do grunhido.

A sequência correta, de cima para baixo, é:

- a) F – V – V.
- b) V – V – F.
- c) V – F – F.
- d) F – F – V.

34. A acústica é uma área que estuda as ondas sonoras e seus fenômenos. Entre os elementos da onda sonora, a frequência faz referência ao número de vibrações completas executadas pela onda sonora por segundo.

A frequência se relaciona diretamente com a característica do som conhecida como:

- a) timbre.
- b) intensidade.
- c) altura.
- d) duração.

35. A acústica é a área da física que se relaciona com a música por estudar a produção, a transmissão e a recepção dos sons. Sobre a acústica, considere as afirmações a seguir. Marque V, para as sequências verdadeiras, e F, para as falsas.

- () O som é resultado das vibrações dos corpos elásticos.
- () O som é propagado por impulsos que atuam sobre o meio em torno do corpo sonoro, de acordo com a pressão criada.
- () As ondas sonoras se propagam no vácuo, assim como acontece com a eletricidade, a luz e as vibrações eletromagnéticas em geral.

A sequência correta, de cima para baixo, é:

- a) V – V – V.
- b) V – V – F.
- c) F – F – F.
- d) F – F – V.

36. Os sons ocorrem raríssimas vezes em seu formato puro. De forma geral, os sons comuns são compostos por um som fundamental, acompanhado de vários outros sons simples superpostos, com frequências que são múltiplos do som fundamental. Essas frequências que acompanham o som fundamental também são chamadas de _____. A combinação dessas ondas superpostas permite ao ouvinte reconhecer _____ da fonte sonora.

As palavras que completam, corretamente e respectivamente, as lacunas são:

- a) complementares – a duração
- b) complementares – a altura
- c) harmônicos – o timbre
- d) harmônicos – a altura

37. Os elementos da onda sonora implicam diretamente na definição de características dos sons. Nesse sentido, é possível verificar que _____ se relaciona de forma direta com _____ das ondas sonoras.

As palavras que completam, corretamente e respectivamente, as lacunas são:

- a) o timbre – a frequência
- b) a altura – a amplitude
- c) a intensidade – a amplitude
- d) a duração – a frequência

38. O termo clave vem do latim e significa chave. Ela corresponde a um sinal grafado no início da pauta musical que indica a posição das notas no pentagrama.

Com base nisso, considere as afirmações a seguir, marcando V, para as sequências verdadeiras, e F, para as falsas.

- () A clave de dó pode ser escrita na primeira, segunda, terceira ou quarta linhas. Entretanto, sua forma mais utilizada é na quinta linha.
- () A clave de fá pode ser utilizada na terceira ou na quarta linha. É usada para instrumentos mais graves, como contrabaixo, violoncelo e fagote.
- () A clave de sol marca esta nota na segunda linha. Ela é utilizada para sons mais agudos. É usada para instrumentos como violino, flauta, oboé e para a maioria das vozes no canto.
- () A clave de dó na terceira linha também é conhecida como clave de viola, pois é encontrada principalmente em partituras para este instrumento.
- () O uso da pauta musical indica a altura relativa dos sons. Nesse tipo de grafia musical, é possível compreender a altura exata das notas mesmo sem o uso de claves.

A sequência correta, de cima para baixo, é:

- a) V – F – V – F – V.
- b) F – V – V – V – F.
- c) F – V – F – V – F.
- d) V – F – V – F – F.

39.A partir da adoção do sistema temperado na música ocidental, desenvolveu-se um sistema cromático em que a escala natural era transformada em um conjunto de sons divididos de forma equivalente em tons e semitons. Por este sistema, algumas notas podem ter nomes diferentes, mas sons iguais. A relação entre duas notas de nomes diferentes e sons iguais é chamada de enarmonia.

A alternativa que apresenta um exemplo de notas enarmônicas é:

- a) Si[#]-Dó.
- b) Sol-Lá.
- c) Mi-Fá.
- d) Fá[#]-Sol.

40.A onda sonora principal que se transforma em um som audível não ocorre em formato puro; ela vem acompanhada por uma série de vibrações secundárias, proporcionais a ela.

Como é chamado o conjunto de sons formados por uma sequência de múltiplos inteiros que acompanha uma onda sonora principal?

- a) Escala musical.
- b) Escala pentatônica.
- c) Série musical.
- d) Série harmônica.

FOLHA DE RASCUNHO

21	22	23	24	25	26	27	28	29	30	31	32	33	34	35	36	37	38	39	40
1	2	3	4	5	6	7	8	9	10	11	12	13	14	15	16	17	18	19	20