


CIDADES DE GRAVATAÍ, LAJEADO, NOVO HAMBURGO, SANTANA  
DO LIVRAMENTO E SAPIRANGA

## INSTRUÇÕES GERAIS

- 1 - Este caderno de prova é constituído por 40 (quarenta) questões objetivas.
- 2 - A prova terá duração máxima de 04 (quatro) horas.
- 3 - Para cada questão, são apresentadas 04 (quatro) alternativas (a – b – c – d).  
**APENAS UMA delas** responde de maneira correta ao enunciado.
- 4 - Após conferir os dados, contidos no campo Identificação do Candidato no Cartão de Resposta, assine no espaço indicado.
- 5 - Marque, com caneta esferográfica azul ou preta de ponta grossa, conforme exemplo abaixo, no Cartão de Resposta – único documento válido para correção eletrônica.  


- 6 - Em hipótese alguma, haverá substituição do Cartão de Resposta.
- 7 - Não deixe nenhuma questão sem resposta.
- 8 - O preenchimento do Cartão de Resposta deverá ser feito dentro do tempo previsto para esta prova, ou seja, 04 (quatro) horas.
- 9 - Serão anuladas as questões que tiverem mais de uma alternativa marcada, emendas e/ou rasuras.
- 10 - O candidato só poderá retirar-se da sala de prova após transcorrida 01 (uma) hora do seu início.

**BOA PROVA!**



## CONHECIMENTOS ESPECÍFICOS

1. Do final da década de 80 do século XIX até a Primeira Guerra Mundial, um movimento internacional se espalhou pela Europa e Estados Unidos e buscou apagar as distinções entre as belas-artes e as artes aplicadas. Esse estilo possuía entre outras características: a temática naturalista; a utilização de motivos icônicos e estilísticos e até tipológicos derivados da arte japonesa; o propósito de comunicar um sentido de agilidade, elasticidade, juventude e otimismo.

Esse estilo ficou conhecido como

- a) Les Nabis.
- b) Art Nouveau.
- c) Bauhaus.
- d) Art Déco.

2. A imagem ao lado é uma das criações mais conhecidas do artista Robert Smithson. Esse trabalho faz parte de uma tendência de arte contemporânea conhecida pelos nomes de *Land arte* ou *Earth arte*.



Robert Smithson, Quebra-mar em espiral, 1970 (vista aérea)

Disponível em: <https://historiasdasartes.wordpress.com/page/2/> Acesso em: 10 nov. 2017.

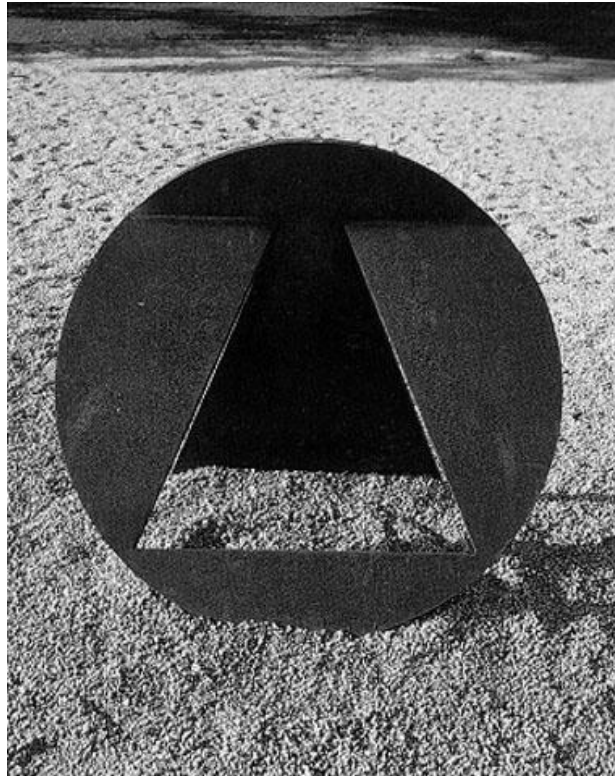
Em relação à *Land arte*, analise as sentenças a seguir, colocando (V) para as verdadeiras, e (F) para as falsas.

- ( ) A *Land arte*, assim como a *Pop arte*, aborda a cultura urbana, assumindo o meio ambiente como seu material de produção.
- ( ) A *Land arte* pode ser relacionada ao projeto estético dos minimalistas, diferenciando deles no seguinte aspecto: em vez de utilizar os espaços das galerias, os artistas da *Land arte* utilizam a própria Terra.
- ( ) Os trabalhos da *Land arte* em grande parte são conhecidos por meio de documentação, em especial, através de fotografias. Isso se deve à natureza conceitual, efêmera e às remotas localizações das obras.
- ( ) Os artistas da *Land arte* compreendem o isolamento como essência desse tipo de arte. Para eles, o ambiente não é apenas um coadjuvante, e sim a parte integrante e significativa da obra.

A ordem correta de perenchimento, de cima para baixo, é

- a) V – F – F – V.
- b) V – V – F – V.
- c) F – V – V – V.
- d) F – V – F – F.

3. Segundo Alberto Beuttenmüller, as esculturas de Amilcar de Castro, conforme imagem abaixo, podem ser filiadas ao Construtivismo, mas a ação do artista ao Minimalismo, pois o artista faz uma ou mais dobras em chapas de ferro e, logo após, ele aplica produtos que produzem ferrugem nos seus trabalhos.



Amilcar de Castro – Sem Título, 1978, ferro soldado. Disponível em: <http://enciclopedia.itaucultural.org.br/obra14829/carranca> Acesso em 10 nov. 2017.

Com relação ao trabalho desse escultor, é correto afirmar que

- a) suas obras possuem um caráter de neutralidade.
- b) a questão do tempo é parte integrante da sua obra.
- c) suas esculturas possuem um aspecto informal.
- d) o caráter banal e humilde da obra se inscreve na ordem cotidiana.

4. Em relação ao Neoconcretismo, são feitas as seguintes afirmações:

- I. A arte Neoconcreta recusa o espírito cartesiano da arte Concreta.
- II. A arte Neoconcreta baseava-se nas leis científicas da teoria da *Gestalt*.
- III. O artista neoconcreto cria uma comunicação acessível através do vocabulário geométrico.
- IV. O artista neoconcreto é um propositor, pois, para ele, o espectador é o agente da experiência da obra.

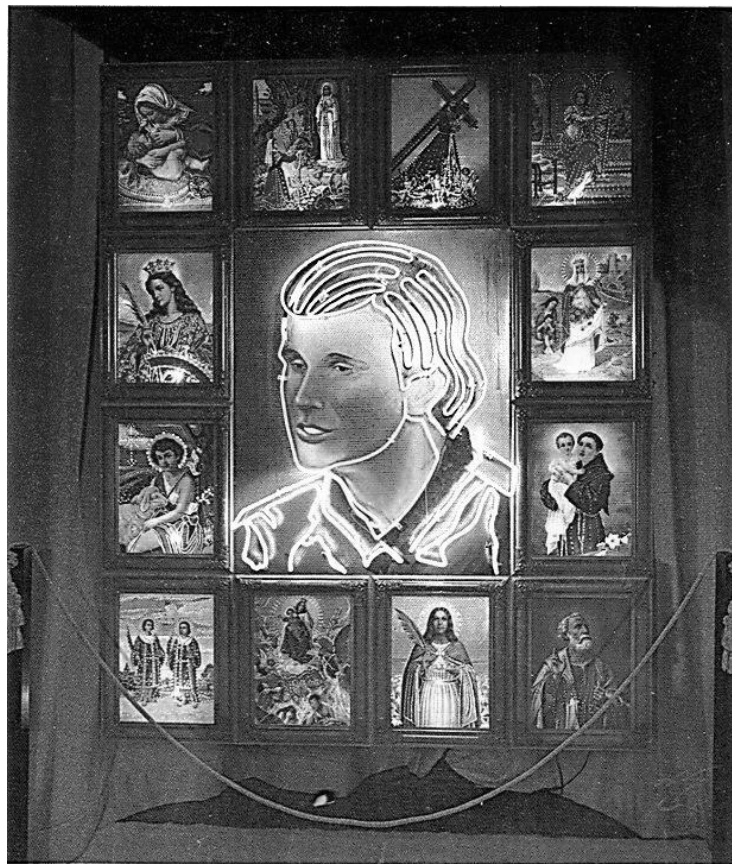
Estão corretas as afirmativas

- a) I e IV, apenas.
- b) I, III e IV, apenas.
- c) II e III, apenas.
- d) I, II, III e IV.

5. Com relação à arte rupestre do Brasil, é correto afirmar que

- a) as imagens apresentadas em todos os sítios arqueológicos brasileiros apresentam, apenas, técnicas de abrasão ou raspagem das pedras, resultando imagens em baixo relevo.
- b) as imagens apresentadas, no interior de cavernas e nas pedras dos leitos dos rios brasileiros, representam abuso de contraste claro e escuro e o desenho é extremamente naturalista.
- c) as pinturas rupestres encontradas na região de São Raimundo Nonato, no Piauí, são desenhos retratando cenas da vida cotidiana ou eventos cerimoniais.
- d) uma das principais características da arte rupestre brasileira é o desenho geométrico; raramente encontra-se o desenho figurativo com forma de representação de pessoas, animais, objetos.

6. Observe a imagem abaixo:



Adoração (Altar para Roberto Carlos), 1966, catraca de ferro, veludo, montagem de imagens religiosas, tela pintada e néon, 260 x 252 cm.

Disponível em: <<http://canalviva.globo.com/especiais/mais-da-tv/materias/em-ritmo-de-aventura-com-roberto-carlos.htm>> Acesso em: 10 out. 2017

Essa imagem é uma obra do artista

- a) Cildo Meireles.
- b) Sergio de Camargo.
- c) José Resende.
- d) Nelson Leiner.

**7.** A I Bienal de São Paulo colocou o país no circuito internacional de arte, pois ela contou com a participação de mais de 20 países. Esse evento reafirmou no cenário nacional a arte concreta e abstrata.

Com relação a I Bienal de São Paulo, é correto afirmar:

- a) Alfredo Volpi ganhou o prêmio de Melhor Pintor Nacional.
- b) O artista suíço Max Bill foi o grande premiado com a sua escultura "Unidade Tripartida".
- c) Foram expostas obras do Cubismo francês, do Futurismo italiano e do Construtivismo da Alemanha.
- d) A tela *Guernica*, de Pablo Picasso, foi uma das obras expostas.

**8.** Uma forte referência da arte Barroca brasileira são as imagens que eram produzidas para serem carregadas em procissões. Tais imagens apresentavam apenas o rosto, o pescoço e as mãos, pois a ilusão do corpo era produzida por meio de roupas montadas sobre uma armação de madeira.

Essas imagens são chamadas de

- a) santos do pau oco.
- b) estatuetas tapajônicas.
- c) parangolés.
- d) santos-de-roca.

**9.** A respeito da arte cinética, analise as sentenças a seguir, colocando (V) para as verdadeiras e (F) para as falsas.

- ( ) A arte cinética teve a sua afirmação na década de 1950; todavia, já no início do século XX, muitos artistas dadaístas e construtivistas já desenvolviam experiências com o movimento.
- ( ) Foi o artista Marcel Duchamp que nomeou as primeiras esculturas abstratas de Alexandre Calder, movidas a mão e a motor, de "móviles".
- ( ) Abraham Palatnik foi um dos pioneiros, no Brasil, a criar nos seus trabalhos a integração entre arte e tecnologia, e uma de suas produções são os "Aparelhos Cinecromáticos".
- ( ) O artista Jesus Soto foi o autor da obra "Vibração" (1965), na qual o efeito cinético só era possível se o espectador se movimentasse diante da obra, fazendo-a vibrar.

A ordem correta de preenchimento, de cima para baixo, é

- a) F – F – F – F.
- b) V – V – F – V.
- c) V – V – V – V.
- d) F – V – V – F.

**10.**Giulio Argan destaca que os artistas cubistas, Picasso e Branque, apresentavam elementos comuns em seus quadros. A finalidade desses artistas era transformar o quadro numa forma-objeto.

Sobre a pintura cubista analítica desses artistas, é correto afirmar que existe

- a) a exploração do espaço através da perspectiva e da utilização de cores puras.
- b) a não distinção entre imagem e fundo, a eliminação da sucessão de planos numa profundidade ilusória.
- c) a utilização de fatores cromáticos por Picasso e a de fatores plásticos por Branque.
- d) o interesse de Picasso e Branque pelas atividades gráficas das crianças como representação do mundo simbólico.

**11.**Segundo Mirian Celeste Martins, o ensinar e aprender em arte-educação deve de ser provocativo, instigante ao pensar e ao sentir, à percepção e à imaginação. Tal processo deve ser um ato capaz de abrir diálogos, também internos, ampliados pela socialização dos saberes e das perspectivas pessoais de cada fruidor.

Esse processo é denominado pela autora como

- a) criação.
- b) curadoria.
- c) cognição.
- d) mediação.

**12.**Em 1981, a XVI Bienal Internacional de São Paulo destinou um grande espaço para a Arte Postal. A Arte Postal traz a noção de circuito ao campo da arte, pois rompe com a forma de apresentação tradicional em galerias e potencializa a função comunicativa entre artistas.

No Brasil, os dois artistas-chave para o desenvolvimento da Arte Postal, foram:

- a) Júlio Plaza e Regina Silveira.
- b) Amílcar de Castro e Carmela Gross.
- c) Humberto Espíndola e Diana Domingues.
- d) Hélio Oiticica e Lygia Clark.

**13.**Na obra *Magnet TV* (1965), com a ajuda de ímas poderosos, a ideia era desviar o fluxo de elétrons no interior do tubo iconoscópio da televisão. Essa ação do artista fazia com que o aparelho de televisão transmitisse imagens abstratas segundo um processo de desestruturação do fluxo magnético. Tal ação revela a estratégia inicialmente empregada pelo artista desse estilo, de subversão e crítica ao meio televisivo como veículo ideológico e meio de comunicação de massa.

O nome do autor da obra *Magnet TV* (1965) e o nome dado a esse estilo de expressão artística são, respectivamente:

- a) Wolf Vostell, Arte Interativa.
- b) Eduardo Kac, Instalação.
- c) Bruce Naumann, Artemídia.
- d) Nam June Paik, Videoarte.

**14.** Na busca de romper com o estilo acadêmico e de aproximar a arte à vida civil e política, o Grupo de Bagé, no desejo de produzir trabalhos com uma identidade particular, mas que não deixasse de ser moderna, promoveu uma revisitação da ideia de antropofagia, tendo como tema a vida sulina, em diferentes formas de captação de flagrantes de cenas familiares e de trabalhos e afazeres do campo.

Os três artistas que pertenceram ao Grupo de Bagé, são:

- a) Carlos Scliar, Clóvis Chagas e Henrique Fuhro.
- b) Aldo Locatelli, Iberê Camargo e Vasco Prado.
- c) Clóvis Chagas, Glauco Rodrigues e Glênio Bianchetti.
- d) Carlos Tenius, Ado Malagoli e Edgar Koetz.

**15.** A arte do século XX buscou problematizar a tradição da pintura como forma privilegiada de representação. O Abstracionismo, o Surrealismo e o Conceitualismo são alguns estilos desse período que questionaram a pintura tradicional e deram um caráter \_\_\_\_\_ à natureza da arte.

A palavra que completa corretamente a lacuna do parágrafo acima é

- a) subjetivo.
- b) ilusionista.
- c) experimental.
- d) liberal.

**16.** Da obra de Marcel Duchamp até a arte da era digital, ocorreu uma grande mudança e expansão no conceito de arte. As questões estéticas não se limitaram apenas ao objeto artístico, e outros fatores passam a emergir no campo da Arte contemporânea.

Acerca da Arte Contemporânea, é correto afirmar:

- a) A Arte Contemporânea busca eliminar as fronteiras entre Arte e Ciência, e a maioria das obras de arte depende do artista para completá-las, iniciá-las ou dar-lhes conteúdo.
- b) A Arte Contemporânea busca eliminar as fronteiras entre Arte e Vida, e a maioria das obras de arte depende do espectador para completá-las, iniciá-las ou dar-lhes conteúdo.
- c) O conceito de Arte e Ciência chega a limites imperceptíveis, passando essas áreas a ter funções semelhantes, e o acaso é uma maneira válida para criar uma obra de arte.
- d) O conceito de Arte e Ciência chega a limites imperceptíveis, passando essas áreas a ter funções semelhantes, e o cotidiano é uma maneira válida para criar uma obra de arte.



**17.** *Fluxus* foi um movimento internacional de artistas, escritores, músicos, cineastas que floresceu nos anos 1960, e o conceito de "faça você mesmo" permeou esse movimento.

Acerca do *Fluxus*, é correto afirmar que

- a) esse movimento pedia menor controle governamental sobre as artes, priorizando uma arte nacionalista, cujos temas fossem homens e mulheres em situação de trabalho e escravidão.
- b) as obras fluxistas eram altamente poéticas e meditativas, e os artistas encontravam significado no material de sua arte, fosse ele seus corpos, as cordas do piano ou a película do filme.
- c) os fluxistas muitas vezes evocavam explicitamente a espiritualidade dos sítios arqueológicos, como os cemitérios dos indígenas americanos, Stonehenge e as figuras esculpidas na Inglaterra.
- d) as obras dos fluxistas tiveram inspiração no movimento Futurista e praticavam experimentações com representações de movimentos influenciados pela fotografia, pelas cronofotografias e pelos *happenings* dos dadaístas.

**18.** A arte da era digital criou estéticas abundantes que vão da revolução provocada por Duchamp aos avanços da arte e tecnologia do século XXI. O advento da arte digital problematiza a própria materialidade da arte, produzindo experiências estéticas fora dos eixos espaço e tempo.

Conforme Michel Rush, qual é o termo mais abrangente para descrever o tipo de arte da era digital?

- a) Globalização
- b) Comunicação de Massa
- c) Dinamismo
- d) Interatividade

**19.** A obra "Dinamismo de um ciclista" (1913), do artista Umberto Boccioni, tinha a intenção de apreender como representação o movimento por meio da repetição, adotando a tecnologia fotográfica e aplicando-a à pintura.

Qual é o nome correto da vanguarda artística à qual pertence essa obra?

- a) Futurismo
- b) Dadaísmo
- c) Surrealismo
- d) Cubismo

**20.** Na contemporaneidade, a educação tem dado atenção ao uso das novas tecnologias na sala de aula. Para tanto, torna-se importante não só aprender a ensiná-las, mas produzir no estudante, através da arte, receptividade, entendimento e análise sobre a diversidade cultural e modos de expressão de cada época.

Assim sendo, um dos papéis que o ensino da arte assume é o de formar sujeitos

- a) conscientes e críticos às questões do seu tempo.
- b) aptos e críticos para as novas tecnologias digitais.
- c) conhecedores da diversidade das principais técnicas artísticas.
- d) comunicativos, críticos e atuantes no meio artístico do seu tempo.

**21.** Hélio Oiticica integrou o grupo \_\_\_\_\_, ao lado de Lygia Clark. Depois, aderiu ao \_\_\_\_\_, chamando a atenção para as manifestações \_\_\_\_\_, nas quais juntava arte e \_\_\_\_\_.

As palavras que completam corretamente as lacunas do trecho acima são:

- a) Neoconcretista – Concretismo – ambientais – teoria.
- b) Frente – Neoconcretismo – objetivistas – crítica.
- c) Frente – Neoconcretismo – ambientais – vida.
- d) Neoconcretista – Construtivismo – objetivistas – vida.

**22.** A arte contemporânea brasileira segue a tendência mundial da arte no início dos anos 90. No livro "Explicando a Arte Brasileira", Lucília Garcêz e Jô Oliveira identificam algumas características da arte contemporânea presentes no Brasil.

Considerando essas características, complete as lacunas abaixo.

O \_\_\_\_\_ é a influência dominante, a partir dos anos 90, quando as tendências \_\_\_\_\_ se fortalecem, apesar da forte presença do \_\_\_\_\_ e da arte conceitual.

As palavras que completam corretamente as lacunas são:

- a) Abstracionismo – abstratas – expressionismo.
- b) Concretismo – pós-modernistas – multiculturalismo.
- c) Neo-Expressionismo – figurativas – abstracionismo.
- d) Pós-modernismo – racionalistas – estruturalismo.

**23.** A respeito do nascimento da videoarte na década de 1960, analise as sentenças abaixo, marcando V para Verdadeiro e F para Falso.

- ( ) A videoarte teria nascido no dia em que Nam June Paik usou uma filmadora para registrar a passagem da comitiva do Papa por Nova York.
- ( ) A maioria dos artistas reconhecidos por esse sistema, na maioria das vezes, vinham de meio de expressão já estabelecidos na época, como a pintura e a escultura.
- ( ) A videoarte agradava porque podia proporcionar uma nova sensação de intimidade na arte.
- ( ) A videoarte tornava possível representar claramente as sensações, com imagens limpas possibilitadas pelos mecanismos de projeção múltipla.

A sequência correta, de cima para baixo, é

- a) V – V – F – F.
- b) F – F – V – V.
- c) F – V – V – F.
- d) V – V – V – F.

**24.**A Body Arte é uma tendência artística em que o artista utiliza o próprio corpo como meio de expressão. A esse respeito analise as afirmações abaixo.

- I. O exibicionismo, o sadismo e o masoquismo são algumas deformações psicológicas presentes na base da Body Arte. Encontram-se igualmente na arte do passado, embora em nível de representação, e não de intervenção material sobre o corpo.
- II. Os artistas que usam seu corpo como meio de expressão buscam uma comunicação indireta com o público através da arte, mediando suas mensagens, ao se tornarem objetos, que por serem corporais não são transitórios.
- III. Muitos trabalhos da Body Arte são excessivos, pois levam o corpo do artista ao limite, através de atitudes artísticas que põem em ênfase a presença física do artista como agente individual.
- IV. A Body Arte deixou de existir na década de 1980 e atualmente as referências ao corpo são quase nulas na arte, devido ao maior interesse dos artistas em discutir o momento social, deixando de lado as referências corporais pessoais.

Estão corretas as afirmativas

- a) I, II e III, apenas
- b) I e IV, apenas
- c) II e III, apenas
- d) I, II, III e IV

**25.**Segundo Ana Mae Barbosa, "Arte/Educação é considerada a mediação entre a arte e o público e ensino da Arte é compromisso com continuidade e/ou com currículo quer seja formal ou informal. Esses conceitos associados ao conceito de arte como experiência cognitiva vêm se constituindo o núcleo das teorias pós-modernas em Arte/Educação." (BARBOSA. Dilemas da Arte/Educação como mediação cultural em namoro com as tecnologias contemporâneas, 2005, p. 98)

Para a autora, o cerne do ensino da arte neste início de século é

- a) o ensino de arte nos museus da contemporaneidade.
- b) a educação dos sentidos para a aprendizagem da arte.
- c) o destaque da arte como fator de desenvolvimento social.
- d) a ênfase na leitura dos campos de sentido da arte.

**26.**Leia o fragmento a seguir:

"No Brasil, Clark e Oiticica recusavam a obra como objeto de fruição passiva, conclamando o espectador como elemento ativo e estrutural do trabalho, a ponto de a obra depender dele para realizar integralmente seu fluxo. (...) Lygia Clark passava a envolver inteiramente o sujeito dentro da obra. Não havia mais escultura no sentido convencional, a obra não era mais um objeto, era puro movimento, tempo, ação de um corpo no espaço." (CANONGIA, 2005, p.58)

Uma das obras de Lygia Clark, ao qual o texto acima faz referência, é os

- a) Bichos.
- b) Móviles.
- c) Parangolés.
- d) Penetráveis.

**27.** Considere as afirmações abaixo sobre a arte moderna, conforme Cauquelin (2005).

- I. A Arte Moderna origina-se de uma ruptura com o antigo sistema de academicismo, extremamente protegido, centralizado, orientado, segundo o julgamento suscitado pelo salão anual. No entanto, nem por isso essa ruptura provoca o abandono dos valores do reconhecimento e do desejo de segurança que o academicismo oferecia a um pequeno número de pintores.
- II. Fracionando-se em vários grupos independentes descentralizados, mas ainda assim geograficamente situados na região parisiense, os pintores oferecem à opinião pública a possibilidade de formar uma imagem do artista como um 'exilado', pertencente a uma esfera à parte, ao mesmo tempo valorizada e estranha.
- III. A visibilidade social do pintor depende do seu engajamento em uma vanguarda, em um movimento - é o grupo que atrai a atenção-, o que vem contradizer o valor de isolamento de que é feita a essência do artista.

Estão corretas as afirmativas

- a) I e II, apenas.
- b) I e III, apenas.
- c) II e III, apenas.
- d) I, II, III.

**28.** Durante a década de 1960, observaram-se mudanças consideráveis no universo da arte. As consequências dessas mudanças foram o afrouxamento das categorias artísticas e o desmantelamento das fronteiras entre elas.

Sobre esse contexto, é correto afirmar:

- a) A ênfase de algumas obras de arte deslocou-se do produto final para o processo de sua feitura, enfatizando a presença corporal do artista como parte desse processo.
- b) Havia formas preferíveis de trabalho que atendiam melhor às exigências do mercado, fazendo com que os artistas mantivessem seus estilos próprios.
- c) As certezas, revelações, confianças da arte eram exibidas como verdades potentes apoiadas em obras que sempre deixavam claro seu processo de produção.
- d) Aspectos da vida diária, como a produção de bens de consumo em massa, deixaram de ser considerados em prol de uma postura menos ligada aos fatos sociais.

**29.** Com o surgimento da fotografia, muitos serviços sociais da arte passam do pintor para o fotógrafo e a arte acadêmica acaba perdendo seu espaço. No entanto, a arte e os artistas passam a problematizar outras questões que vão do espaço, da perspectiva, do movimento, da luz, da cor, até a mudanças radicais no próprio conteúdo da obra. (ARGAN, 1992 p. 78)

O estilo estético que emergiu após o surgimento da fotografia foi o

- a) Expressionismo.
- b) Impressionismo.
- c) Suprematismo.
- d) Cubismo.

**30.**No início do século XX, surge uma vanguarda artística que trabalha com poéticas relacionadas ao inconsciente. Acerca desse estilo, Argan (1992, p.360) comenta: "O inconsciente não é apenas uma dimensão psíquica explorada com maior facilidade pela arte, devido à sua familiaridade com a imagem, mas é a dimensão da existência estética e, portanto, a própria dimensão da arte. Se a consciência é a região do distinto, o inconsciente é a região do indistinto: onde o ser humano não objetiva a realidade, mas constitui uma unidade com ela."

A vanguarda artística do início do séc. XX que trabalha com as questões abordadas no texto acima é o

- a) Surrealismo.
- b) Cubismo.
- c) Expressionismo.
- d) Dadaísmo.

**31.**Leia o texto a seguir.

"São os anos da Primeira guerra mundial, cuja mera conflagração pôs em crise toda a cultura internacional. Pôs em crise, ao lado dos demais valores a própria arte; esta deixa de ser um modo de produzir valor, repudia qualquer lógica, é *nonsense*, faz-se (se e quando faz) segundo as leis do acaso. Já não é uma operação técnica e linguística; ela pode se valer de qualquer instrumento, retirar seus materiais seja se onde for." ( ARGAN, 1992, p.353)

O texto acima refere-se a um dos movimentos de vanguarda do início do século XX, mais precisamente em 1913, denominado

- a) Construtivismo Russo.
- b) Dadaísmo.
- c) Abstracionismo.
- d) Neoplasticismo.

**32.**No artigo *Teoria crítica em História da Arte: novas opções para a prática de Arte-Educação* (Barbosa, 2005, p. 67), a autora Jacqueline Chanda coloca alguns modelos heurísticos que correspondem às mais novas abordagens no estudo de obras de arte. Segundo a autora, a escolha de cada abordagem fica a cargo do pesquisador e do critério da pesquisa.

O nome dessas três novas abordagens são:

- a) Determinismo, Iconologia, Construtivismo.
- b) História Social da Arte, Desconstrutivismo, Determinismo.
- c) Iconologia, Semiologia, Estruturalismo.
- d) Alomorfismo, Semiologia, Desconstrutivismo.

**33.** Lygia Canongia, comentando a arte brasileira, no final da década de 60 e início da década de 70, relata alguns fatos importantes e que marcam uma reviravolta da arte em relação ao espírito verdadeiramente contemporâneo.

Qual é a afirmação que **NÃO** contempla um desses fatos?

- a) Alguns artistas, como Lygia Clark e Hélio Oiticica, propuseram o experimental como forma de desviar a arte do domínio puro da imagem, para o domínio da experiência.
- b) Os trabalhos não eram mais concebidos para uma satisfação imediata dos sentidos, para o prazer da percepção sensível, mas sim para gerar uma reflexão sobre a arte.
- c) Começava-se a discutir o primado do visual, buscando romper com os meios e técnicas tradicionais, para propor formas radicais de anulação do ilusionismo, como manifestações que pareciam esgotar a tradição.
- d) Iniciou-se a "estetização", uma prática que destituía o objeto de arte de seu fetiche, a fim de que o aspecto ritualístico fosse substituído pela ideia real de trabalho.

**34.** Leia o fragmento a seguir.

"... um amplo e escuro corredor, de cujo teto uma linha de videoprojetores lançava imagens mudas em preto-e-branco na parede. Os filmes eram de pessoas se aproximando, olhando com diferentes graus de fascínio para alguma coisa – talvez um objeto, cena ou pessoa – e afastando-se dela, com o todo se constituindo, ao mesmo tempo, numa provocação, eco e resposta ao comportamento do espectador." (ARCHER, 2001, p. 225)

O trecho acima se refere a uma videoinstalação, uma nova categoria artística, que surgiu nos anos 60 na esteira da videoarte, e é de autoria de um(a) artista bastante conhecido(a) no contexto da videoarte contemporânea.

O(a) artista e o nome da obra apresentada são respectivamente:

- a) Bill Viola – Tríptico de Nantes.
- b) Gary Hill – Altos Navios.
- c) Lorna Simpson – Hipotético
- d) Tony Oursler – A vigília

**35.** Apesar dos impulsos pioneiros do ideário pop terem ocorrido na Inglaterra, a Pop Art foi um movimento eminentemente norte-americano, pois suas questões encontraram total identificação com aquela sociedade (...). Depois da \_\_\_\_\_, voltada para a subjetividade, a nova arte debruçava-se sobre o mundo objetivo, as linguagens comerciais e a vida urbana. (CANONGIA, 2005 p.42)

O movimento artístico, ao qual a Pop Art faz um contraponto, e que completa corretamente a lacuna é

- a) Pintura de Ação.
- b) Land Arte.
- c) Body Arte.
- d) Arte Povera.

**36.**Qual ideia abaixo **NÃO** se encontra dentro das influências do feminismo na arte e na crítica de arte durante a década de 70?

- a) Ausência de alusões históricas a trabalhos de homens, pois as artistas tentaram afirmar sua identidade aumentando a distância entre a arte predominantemente masculina e a arte feminina.
- b) Adoção de estratégias para tentar remediar o desequilíbrio de oportunidades no mundo da arte, baseadas no separatismo: projetos, prêmios, exposições e periódicos comandados por mulheres e para mulheres.
- c) Recuperação histórica da presença feminina na arte, reavaliação dos critérios de julgamento e estudos relacionados a como a arte e o feminismo poderiam agir um sobre o outro.
- d) Preocupação com as questões sociais, como pagamento, cuidado com filhos, trabalho doméstico e representação sindical para o trabalho de meio período.

**37.**O \_\_\_\_\_ defendia uma total limpeza espacial para a pintura, reduzindo-a a seus elementos mais puros e buscando suas características mais próprias. A necessidade de ressaltar o aspecto artificial da arte (criação humana) fez com que os artistas deste movimento usassem apenas as cores primárias (vermelho, amarelo, azul) em seu estado máximo de saturação (*artificial*), assim como o branco e o preto (inexistentes na Natureza, o primeiro sendo presença total e o segundo ausência total de luz).

O movimento artístico que completa corretamente a lacuna e o sentido do texto acima é

- a) Surrealismo.
- b) Expressionismo.
- c) Fauvismo.
- d) Neoplasticismo.

**38.**Associe adequadamente os nomes dos artistas contemporâneos, no primeiro bloco, com os nomes de suas respectivas obras, no segundo bloco.

1 – Lia Menna Barreto

2 – Maria Tomaselli

3 – Lucia Koch

4 – Marilice Corona

( ) *Taxi*, 1986

( ) *Tartaruga*, 1990.

( ) *A casa abriga o devaneio*, 1997

( ) *Gabinete*, 1999

A sequência correta de preenchimento dos parênteses, de cima para baixo, é

- a) 4 – 1 – 3 – 2
- b) 1 – 3 – 4 – 2
- c) 2 – 1 – 4 – 3
- d) 3 – 2 – 1 – 4

39. No trabalho "Como explicar imagens a uma lebre morta" (1965), o artista Joseph Beuys, com sua cabeça besuntada de mel e coberta com ouro em folha, ficava sentado, falando com a lebre morta em seu colo, enquanto o público só podia observar pela janela.

Segundo Michael Archer, esse trabalho apresentado pelo artista é considerado

- a) uma instalação.
- b) uma *performance*.
- c) um *happening*.
- d) uma escultura.

40. Observe as imagens a seguir:



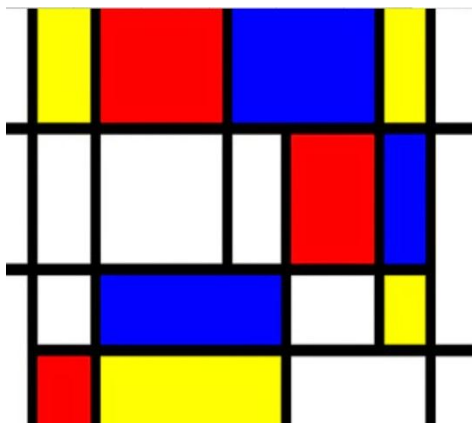
1)

Disponível em:  
<<https://weheartit.com/entry/136402273>> Acesso em 24 nov. 2017.



2)

Disponível em: <<https://www.wikiart.org/en/bridget-riley>> Acesso em 24 nov. 2017.



3)

Disponível em: <<http://www.artnet.com/artists/piet-mondrian/>> Acesso em 24 nov. 2017.

As imagens pertencem respectivamente aos seguintes movimentos estéticos

- a) 1-Pop Arte, 2-Op Arte, 3 - Neoplasticismo.
- b) 1-Pop Arte, 2-Op Arte, 3 - Minimalismo.
- c) 1-Realismo, 2-Neoconcretismo, 3-Futurismo.
- d) 1-Realismo, 2 -Minimalismo, 3-Op Arte.



